

**WÓJT GMINY
ŚWIEKATOWO**
RIOŚiGK.6733.23.3.2016
symbol sprawy

Świekatowo, dnia 02.08.2016 r.

DECYZJA Nr 23 /2016
O LOKALIZACJI INWESTYCJI CELU PUBLICZNEGO

Na podstawie art. 1 ust. 2, art. 4 ust. 2 pkt 1 i 2, art. 50 ust.1, art. 51 ust. 1 pkt 2, art. 53 ust. 4, art. 59 ust. 1, art. 60 ust. 1, 4, art. 61 ust. 1, art. 64 ust. 1 Ustawy z dnia 27 marca 2003 r. o planowaniu i zagospodarowaniu przestrzennym (tj. Dz. U. z 2016 poz. 778 z późn. zm.) oraz art. 104 Kodeksu Postępowania Administracyjnego (Dz. U. z 2016 r., poz. 23 z późn. zm.)

- **po rozpatrzeniu wniosku** z dnia 21.06.2016 r. złożonego przez Wójta Gminy Świekatowo Pana mgr inż. Marka Topolińskiego, reprezentującego Gminę Świekatowo, z siedzibą przy ul. Dworcowej 20a, 86-182 Świekatowo, w sprawie ustalenia lokalizacji inwestycji celu publicznego dla inwestycji polegającej na budowie sieci wodociągowej, na działkach nr 58/15 i 73, położonych w miejscowości Małe Łąkie, obręb Małe Łąkie; gmina Świekatowo

u s t a l a m
dla Gminy Świekatowo,
z siedzibą przy ul. Dworcowej 20a, 86-182 Świekatowo
reprezentowaną przez
Wójta Gminy Świekatowo Pana mgr inż. Marka Topolińskiego
lokalizację inwestycji celu publicznego

dla inwestycji polegającej na budowie sieci wodociągowej, na działkach nr 58/15 i 73, położonych w miejscowości Małe Łąkie, obręb Małe Łąkie; gmina Świekatowo, określonej w załączniku graficznym stanowiącym integralną część niniejszej decyzji.

1. Ustalenia dotyczące funkcji i rodzaju zabudowy: budowa sieci wodociągowej – obiekt infrastruktury technicznej.
2. Ustalenia i szczegółowe zasady zagospodarowania terenu oraz jego zabudowy:
 - a) ustalenia dotyczące warunków i wymagań kształtowania ładu przestrzennego:
 - budowa sieci wodociągowej – z rur z tworzyw sztucznych PCV lub PE łączonych na uszczelkę gumową lub zgrzewanie, o średnicy nominalnej do 150mm, o łącznej długości do 400,0 m,
 - uzbrojenie sieci wodociągowej stanowić będą zasuwę podziemne z trzpieniem i skrzynką uliczną oraz zawory hydrantowe, średnicy nominalnej do 100mm,
 - przy projektowaniu i budowie projektowanych urządzeń infrastruktury technicznej należy zachować właściwe odległości od innych sieci i urządzeń,
 - projekt budowlany winien odpowiadać wymaganiom przepisów szczególnych;

ustalenia dotyczące ochrony środowiska, przyrody i krajobrazu, dziedzictwa kulturowego i zabytków oraz dóbr kultury współczesnej:

- planowana inwestycja nie należy do przedsięwzięć, o których mowa w ustawie z dnia 3 października 2008 r. o udostępnianiu informacji o środowisku i jego ochronie, udziale społeczeństwa w ochronie środowiska oraz o ocenach

oddziaływania na środowisko (Dz. U. z 2016r., poz. 353 ze zm.) i nie znajduje się w katalogu zawartym w rozporządzeniu Rady Ministrów z dnia 9 listopada 2010 r. w sprawie określenia rodzajów przedsięwzięć mogących znacząco oddziaływać na środowisko (Dz. U. z 2016 r., poz. 71 ze zm.), w związku z czym nie wymaga potrzeby przeprowadzenia oceny oddziaływania przedsięwzięcia na środowisko,

- obszar planowanej inwestycji nie jest zlokalizowany na terenie objętym formą ochrony przyrody, o której mowa w art. 6. Ust. 1 ustawy z dnia 16 kwietnia 2004 r. o ochronie przyrody (t.j. Dz. U. z 2015 r. poz. 1651 z późn. zm.),
- planowana inwestycja nie jest zlokalizowana na terenie objętym formą ochrony zabytków, o której mowa w art. 7 pkt 4 ustawy z dnia 23 lipca 2003 r. o ochronie zabytków i opiece nad zabytkami (Dz. U. z 2014r., poz. 1446 z późn. zm.),
- planowana inwestycja nie może ograniczać dotychczasowych funkcji zagospodarowania terenu występujących na działkach sąsiednich,
- w trakcie przygotowania i realizacji inwestycji należy zapewnić oszczędne korzystanie z terenu,
- w trakcie prac budowlanych inwestor jest zobowiązany uwzględnić ochronę środowiska na obszarze prowadzenia prac, a w szczególności ochronę gleby, zieleni, naturalnego ukształtowania terenu i stosunków wodnych,
- przy prowadzeniu prac budowlanych dopuszcza się wykorzystanie i przekształcanie elementów przyrodniczych wyłącznie w takim zakresie, w jakim jest to konieczne w związku z realizacją przedmiotowej inwestycji,
- jeżeli ochrona elementów przyrodniczych nie jest możliwa, należy podjąć działania mające na celu naprawienie wyrządzonych szkód, a w szczególności przez kompensację przyrodniczą,
- w przypadku odkrycia w trakcie realizacji inwestycji, przedmiotu, który posiada cechy zabytku lub wykopaliska archeologicznego osoby prowadzące roboty budowlane i ziemne są zobowiązane zabezpieczyć znaleziska, wstrzymać wszelkie roboty mogące je uszkodzić lub zniszczyć i niezwłocznie powiadomić Wojewódzkiego Konserwatora Zabytków, a jeżeli nie jest to możliwe Wójta Gminy Świekatowo,
- przestrzegać innych warunków wynikających z przepisów szczególnych;

c) warunki obsługi w zakresie infrastruktury technicznej i komunikacji:

- przyłącze do sieci elektrycznej – w trakcie budowy 0 kW, w trakcie eksploatacji inwestycji określone zostanie w projekcie budowlanym,
- zaopatrzenie w wodę – średnio ok. 10 m³/miesiąc, max. 7 m³/dobę – w trakcie trwania budowy,
- odprowadzanie ścieków bytowych – nie dotyczy planowanej inwestycji,
- odprowadzanie wód opadowych – nie dotyczy planowanej inwestycji,
- sposób gromadzenia i unieszkodliwiania odpadów – powstające w trakcie realizacji prac wykonawczych odpady przekazywane będą do wyspecjalizowanych licencjonowanych jednostek, w celu ich dalszego – wtórnego wykorzystania lub przetworzenia, a w przypadku braku takiej możliwości - do utylizacji,
- obsługa komunikacyjna – nie dotyczy planowanej inwestycji;

d) wymagania dotyczące ochrony interesów osób trzecich:

- należy zapewnić ochronę uzasadnionych interesów osób trzecich:
 - dostępu do drogi publicznej,
 - możliwości korzystania w wody, kanalizacji, energii elektrycznej i ciepłej oraz ze środków łączności,
 - dostępu do światła dziennego do pomieszczeń przeznaczonych na pobyt ludzi,

- przed uciążliwościami powodowanymi przez hałas, wibracje, zakłócenia elektryczne i promieniowanie, zanieczyszczeniem powietrza, wody i gleby,
 - zanieczyszczeniem powietrza, wody i gleby;
- projektowana inwestycja nie powinna pogarszać warunków użytkowania nieruchomości, na której jest zlokalizowana, a jej użytkowanie nie może powodować uciążliwości w zakresie emisji hałasu, uciążliwości zapachowej, emisji spalin, bezpieczeństwa komunikacyjnego itp. dla terenów sąsiednich, uciążliwość powinna zamknąć się w granicy działki, na której będzie realizowana niniejsza inwestycja,
 - inwestor powinien przy wykonywaniu swego prawa powstrzymać się od działań, które zakłócałyby korzystanie z nieruchomości sąsiednich ponad przeciętną miarę, wynikającą ze społeczno-gospodarczego przeznaczenia nieruchomości i stosunków miejscowych – art. 114 ustawy z dnia 23 kwietnia 1964r. Kodeks cywilny (Dz. U. z 2014 poz. 121 z późn. zm.).
 - należy spełnić wymagania dotyczące bezpieczeństwa pożarowego, bezpieczeństwa konstrukcji, bezpieczeństwa użytkowania oraz ochrony środowiska.
- e) ochrona obiektów budowlanych na terenach górniczych – teren wnioskowanego zainwestowania nie znajduje się na terenie górniczym w rozumieniu ustawy z dnia 9 czerwca 2011 r. Prawo geologiczne i górnicze (Dz. U. z 2015r., poz. 196 z późn. zm.) i tym samym obszar ten nie jest narażony na szkodliwe wpływy robót górniczych zakładu górniczego, w tym na osuwanie się mas ziemnych.

Linie rozgraniczające teren inwestycji oraz oznaczenia graficzne przedstawiono na mapie stanowiącej załącznik do niniejszej decyzji.

UZASADNIENIE

Dnia 21.06.2016 r. Wójt Gminy Świekatowo Pan mgr inż. Marek Topoliński, reprezentujący Gminę Świekatowo, z siedzibą przy ul. Dworcowej 20a, 86-182 Świekatowo, wystąpił z wnioskiem w sprawie ustalenia lokalizacji inwestycji celu publicznego dla inwestycji polegającej na budowie sieci wodociągowej, na działkach nr 58/15 i 73, położonych w miejscowości Małe Łąkie, obręb Małe Łąkie; gmina Świekatowo.

Teren objęty wnioskiem znajduje się na obszarze, na którym brak jest miejscowego planu zagospodarowania przestrzennego, w związku z powyższym wydanie warunków zabudowy następuje na podstawie decyzji o warunkach zabudowy w trybie przepisu art. 4 ust. 2 pkt. 2 Ustawy z dnia 27 marca 2003 r. o planowaniu i zagospodarowaniu przestrzennym (tj. Dz. U. z 2016 poz. 778 z późn. zm.).

Zgodnie z art. 53 ust. 3 Ustawy o planowaniu i zagospodarowaniu przestrzennym dokonano analizy warunków i zasad zagospodarowania terenu oraz jego zabudowy wynikających z przepisów odrębnych oraz stanu faktycznego i prawnego terenu, na którym przewiduje się realizację inwestycji.

Sporządzenie decyzji powierza się osobie posiadającej kwalifikacje do projektowania w planowaniu przestrzennym uzyskane na podstawie ustawy z dnia 15 grudnia 2000 r. o samorządach zawodowych architektów, inżynierów budownictwa oraz urbanistów (Dz. U. z 2014 r. poz. 1946). Projekt decyzji o warunkach zabudowy przygotował mgr Łukasz Piskurewicz, uprawniony do projektowania w planowaniu przestrzennym na podstawie art. 5 pkt 3 ustawy

o planowaniu i zagospodarowaniu przestrzennym z dnia 27 marca 2003 r. (tj. Dz. U. z 2016 poz. 778 z późn. zm.).

W związku z powyższym należało orzec jak w sentencji niniejszej decyzji.

POUCZENIE

Przed rozpoczęciem procesu inwestycyjnego należy spełnić wymogi zawarte w Ustawie Prawo budowlane z dnia 7 lipca 1994 r. - Prawo Budowlane (tj. Dz. U. z 2016r., poz. 290, z późn. zm.)

Niniejsza decyzja o ustalenie lokalizacji inwestycji celu publicznego jest pierwszym etapem w czynnościach administracyjnych, zmierzających do realizacji przyszłej inwestycji.

Decyzja o lokalizacji inwestycji celu publicznego nie przesądza o realizacji inwestycji, określa jedynie zasady i warunki zagospodarowania przestrzennego przedmiotowego terenu w oparciu o obowiązujące przepisy w tym zakresie – ustawa z dnia 27 marca 2003 r. o planowaniu i zagospodarowaniu przestrzennym.

Wszelkie zagadnienia związane ze spełnieniem warunków, o jakich mowa w przepisach prawa budowlanego rozstrzygane są w odrębnym postępowaniu administracyjnym przez właściwy organ administracji budowlanej. Decyzja niniejsza nie rodzi praw do terenu oraz nie narusza prawa własności i uprawnień osób trzecich. Wnioskodawcy, który nie uzyskał prawa do dysponowania nieruchomością przeznaczoną na cele budowlane nie przysługuje roszczenie o zwrot nakładów poniesionych w związku z otrzymaną decyzją o ustaleniu warunków zabudowy. Decyzja może być przeniesiona na rzecz innej osoby, jeżeli przyjmie ona wszystkie warunki zawarte w tej decyzji. Decyzja może ulec wygaśnięciu, jeżeli inny wnioskodawca uzyskał pozwolenie na budowę, lub dla terenu objętego inwestycją uchwalono plan miejscowy, którego ustalenia są inne niż w wydanej decyzji.

Od niniejszej decyzji służy odwołanie do Samorządowego Kolegium Odwoławczego w Bydgoszczy ul. Jagiellońska 3, 85-950 Bydgoszcz, które należy wnieść za pośrednictwem Wójta Gminy Świekatowo w terminie 14 dni od dnia jej doręczenia.

Wójt Gminy

mgr inż. Marek Topoliński

Załączniki:

1) załącznik tekstowy do decyzji:

- analiza warunków, zasad zagospodarowania terenu i zabudowy, wynikających z przepisów odrębnych oraz stanu faktycznego i prawnego terenu, na którym przewiduje się realizację inwestycji,

2) załącznik graficzny do decyzji – mapa w skali 1:1000.

Otrzymują:

Osoby i instytucje wg rozdzielnika Urzędu Gminy Świekatowo,
Urząd Gminy Świekatowo.

ANALIZA
WARUNKÓW, ZASAD ZAGOSPODAROWANIA TERENU I JEGO ZABUDOWY,
WYNIKAJĄCYCH Z PRZEPISÓW ODREBNYCH ORAZ STANU FAKTYCZNEGO
I PRAWNEGO TERENU, NA KTÓRYM PRZEWIDUJE SIĘ REALIZACJĘ
INWESTYCJI ZGODNIE Z ART. 53 UST. 3 USTAWY O PLANOWANIU
I ZAGOSPODAROWANIU PRZESTRZENNYM

1. Warunki i zasady zagospodarowania terenu, jego zabudowy wynikające z przepisów odrębnych:

Analizując wnioski oraz ustalenia studium uwarunkowań i kierunków zagospodarowania przestrzennego gminy Świekatowo, Wójt Gminy Świekatowo stwierdził, że nie zachodzi okoliczność dotycząca obowiązku sporządzenia miejscowego planu zagospodarowania przestrzennego dla terenu przedmiotowej inwestycji.

Teren objęty inwestycją posiada dostęp do drogi publicznej. W analizowanym obszarze nie występuje infrastruktura techniczna związana z celami ponadlokalnymi. Teren objęty inwestycją nie znajduje się w miejscowości uzdrowskiej, obszarze morskich portów i przystani, terenie zagrożonym osuwaniem się mas ziemnych, terenie górniczym, w parku narodowym, na terenie ochrony zasobów wodnych oraz ochrony ludzi i mienia przed powodzią, na terenie zamkniętym.

2. Stan faktyczny i prawny:

Obszar wnioskowanej inwestycji obejmuje działki o numerze ewidencyjnym nr 58/15 i 73 stanowiące drogę, położone w miejscowości Małe Łąkie, obręb Małe Łąkie; gmina Świekatowo.

Wójt Gminy

mgr Artur Marek Topoliński

STAROSTA WOTOWIATOWE
w Świeciu

Wydział Geodezji i Inżynierii Katastru
ul. Góspodarski Nauczniowski 100
tel: 102 733 23 23

KOPIA MAPY W SKALI 1:1000

MAŁE ŁAKIE

Świecie 17.06.2016 RG 251.6642.580.2016

MAPA 344.421.034

DZIAŁKA 73,58/15

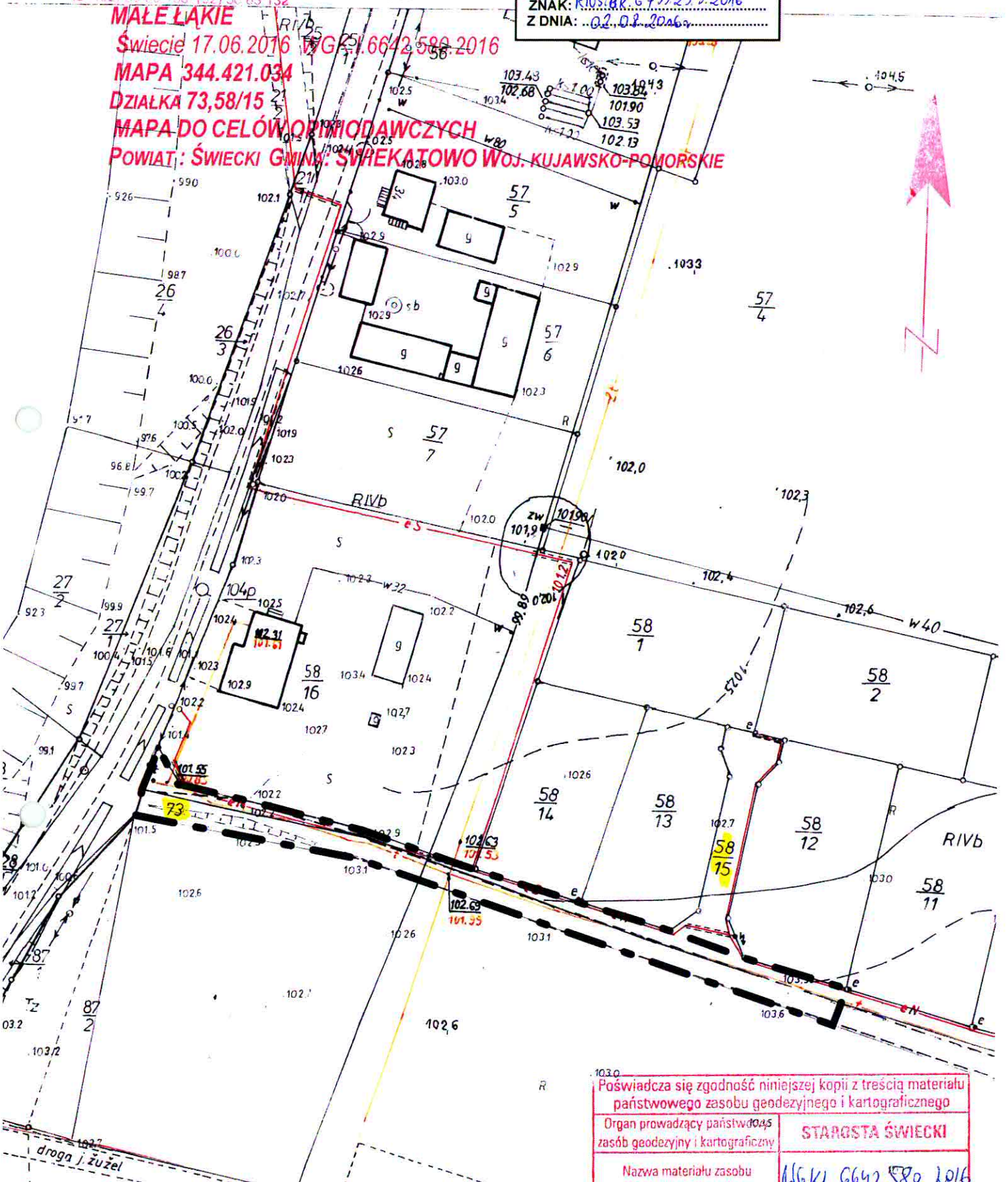
MAPA DO CELÓW OPIKOWYCH

POWIAT: ŚWIECKI GMINA: SYREKATOWO WOJ. KUJAWSKO-POMORSKIE

ZAŁĄCZNIK GRAFICZNY
DO DECYZJI O LOKALIZACJI
INWESTYCJI CELU PUBLICZNEGO

ZNAK: RIOS.RK.6733.23.3.2016
Z DNIA: 02.08.2016

Gm. BU



OZNACZENIA

 LINIA ROZGRANICZAJĄCA TEREN INWESTYCJI
 Projekt decyzji przygotował mgr Łukasz Piśkurewicz
 uprawniony do projektowania w planowaniu przestrzennym
 na podstawie art. 5 pkt 3 ustawy o planowaniu
 i zagospodarowaniu przestrzennym z dnia 27 marca 2003 r.
 (t.j. Dz. U. z 2016 r. poz. 778 z późn. zm.)
 mgr Łukasz Piśkurewicz
 urbanista

Poświadczam zgodność niniejszej kopii z treścią materiału państwowego zasobu geodezyjnego i kartograficznego	
Organ prowadzący państwowy zasób geodezyjny i kartograficzny	STAROSTA ŚWIECKI
Nazwa materiału zasobu	MGK. 6642.580.2016
Identyfikator ewidencyjny materiału zasobu	P.0414.20.....
Data wydania kopii	17.06.2016
Imię, nazwisko i podpis osoby reprezentującej organ	INSPEKTOR O/S GEODEZJI Wioletta Fijałko

mgr Łukasz Piśkurewicz
 uprawniony do projektowania w planowaniu przestrzennym
 uzyskuje na podstawie ustawy z dnia 16 grudnia 2010 r.